



Adroddiad Blynyddol ar Orfodi Cyfraith
Bwyd gan Awdurdodau Lleol yn y DU
1 Ebrill 2012 – 31 Mawrth 2013
Crynodeb o'r Data ar gyfer Cymru

SGÔR HYLENDID BWYD

ADRODDIAD Y DU I'W WELD DRWY

[HTTP://WWW.FOOD.GOV.UK/MULTIMEDIA/PDFS/BOARD/BOARD-PAPERS-2013/LAFOODLAW-ANNUAL-REPORT-1213.PDF](http://www.food.gov.uk/multimedia/pdfs/board/board-papers-2013/lafoodlaw-annual-report-1213.pdf) (SAESNEG YN UNIG)

Cynnwys

1.	PROFFILIAU SEFYDLIADAU.....	3
	Sefydliadau sydd heb gael eu sgorio eto (NYR).....	4
2.	YMYRIADAU AWDURDODAU LLEOL.....	5
4	CAMAU GORFODI.....	7
5	SAMPLAU BWYD SWYDDOGOL.....	10
6	CWYNION GAN DDEFNYDDWYR AM FWYD A SEFYDLIADAU BWYD.....	11
7	STAFF AWDURDODAU LLEOL PROFFESIYNOL CYFWERTH AG AMSER LLAWN (FTE).....	12
8	CYDYMFFURFIAETH O RAN HYLENDID BWYD.....	13
9	ARCHWILIADAU.....	14

1. PROFFILIAU SEFYDLIADAU

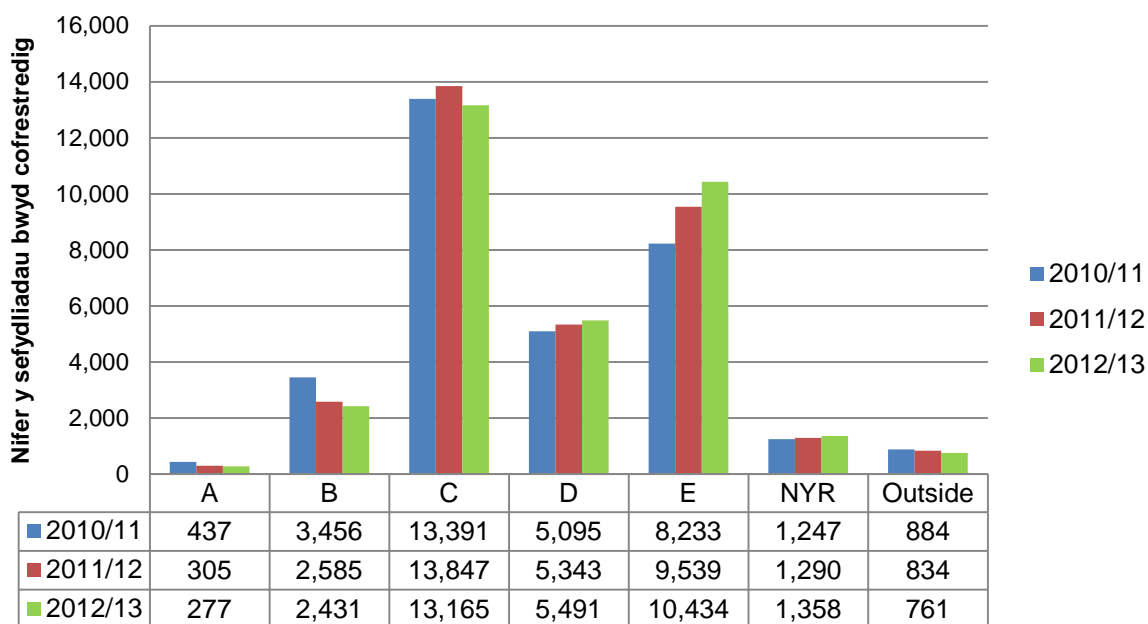
1.1 Ar 31 Mawrth 2013, cofnodwyd bod cyfanswm o 33,917 o sefydliadau bwyd wedi'u cofrestru ag awdurdodau lleol yng Nghymru. Mae hynny'n gynydd o 0.5% ar 2011/12 (33,743).

Ffigur 1.1: Proffiliau sefydliadau bwyd cofrestredig yng Nghymru yn ôl risg hlendid bwyd a'r math o safle 2012/13

	Cynhyrchwyr cynradd	Gweithgynhyrchwyr a pheccynwyr	Mewnforwyr/ Allforwyr	Dosbarthwyr/ Cludwyr	Manwerthwyr	Bwytai ac arlwywyr	Cyfanswm
A	2	39	0	1	37	198	277
B	14	151	0	8	240	2,018	2,431
C	26	352	3	42	1,718	11,024	13,165
D	45	171	3	105	1,423	3,744	5,491
E	200	272	6	254	3,669	6,033	10,434
NYR	26	54	2	17	257	1,002	1,358
Tu allan	62	27	0	8	341	323	761
Cyfanswm	375	1,066	14	435	7,685	24,342	33,917

1.2 Mae cymharu'r rhaniad rhwng sgoriau risg sefydliadau bwyd yn dangos gostyngiad o 5.2% mewn safleoedd gyda sgôr A i C (o 16,737 yn 2011/12 i 15,873 yn 2012/13) a chynnydd o 7% mewn safleoedd gyda sgôr D ac E (o 14,882 yn 2011/12 i 15,925 yn 2012/13).

Ffigur 1.2: Cymharu proffil sefydliadau bwyd yn ôl sgôr risg hylendid – Cymru



2. Sefydliadau sydd heb gael eu sgorio eto (NYR)¹

2.1 Ar 31 Mawrth 2013, cofnodwyd bod 4.0% o sefydliadau bwyd cofrestredig yng Nghymru heb gael eu sgorio ar risgiau hylendid bwyd (1,358 allan o 33,917). Mae hynny'n gynnydd bychan ar ffigur 2011/12 o 3.8% (1,290 allan o 33,743).

Ffigur 2.1: Cymharu canran ALLau Cymru / y DU, yn ôl lefel y sefydliadau bwyd sydd heb eu sgorio eto ar gyfer hylendid bwyd

	0 - 4.99%	5 - 9.99%	10 - 14.99%	15 - 19.99%	20 - 24.99%	25%+
Cymru	63.6%	27.3%	9.1%	0.0%	0.0%	0.0%
Cyfanswm y DU	57.9%	31.1%	6.3%	4.0%	0.5%	0.2%

Ffigur 2.2: Cymharu canran y sefydliadau cofrestredig sydd heb eu sgorio eto ar gyfer hylendid bwyd ers 2010/11

Cymru	2010/11	2011/12	2012/13
Cyfanswm y sefydliadau	32,743	33,743	33,917
Nifer y sefydliadau heb eu sgorio	1,247	1,290	1,358
Canran heb eu sgorio	3.8%	3.8%	4.0%

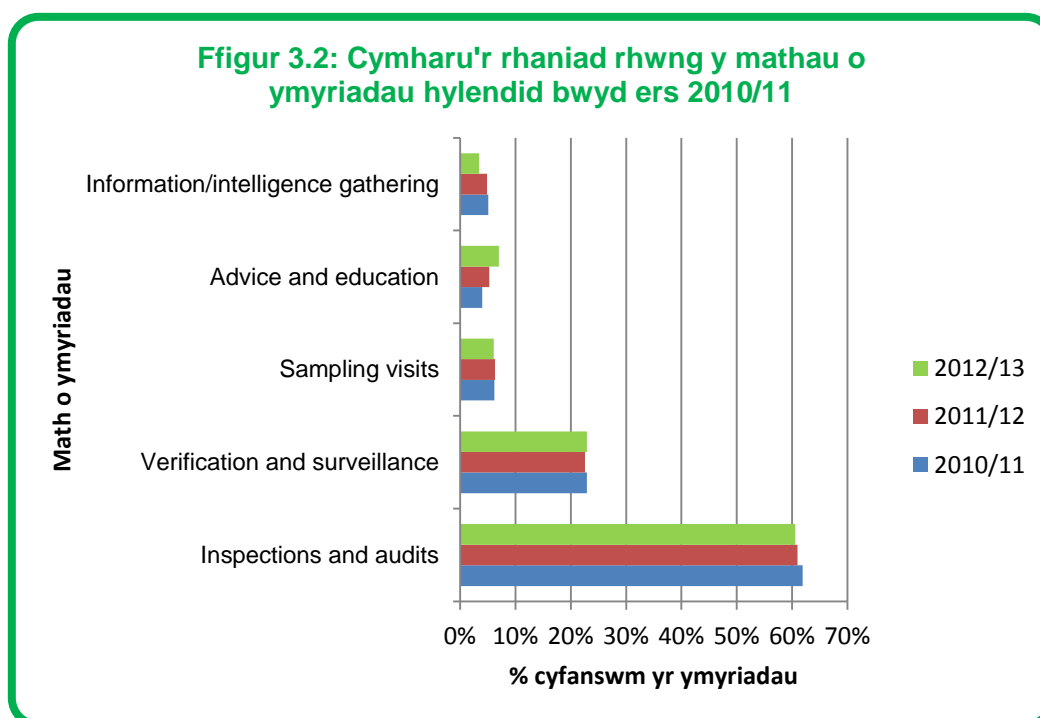
¹ Heb gael eu sgorio eto (NYR) – y sefydliadau hynny sydd heb gael eu hasesu ar gyfer sgôr risg h.y. heb eu harolgyu gan eu hawdurdodau lleol

3 YMYRIADAU AWDURDODAU LLEOL

3.1 Yn ystod 2012/13, cynhaliwyd 28,822 o ymyriadau hylendid bwyd yng Nghymru, sef gostyngiad o 4.2% ar y nifer a gofnodwyd yn 2011/12 (30,139).

Ffigur 3.1: Ymyriadau hylendid bwyd a gynhaliwyd yng Nghymru yn 2012/13							
	Arolygiadau ac archwiliadau	Dilysu a goruchwylio	Ymweliadau samplu	Cyngor ac addysg	Casglu gwybodaeth	Cyfanswm	
Cymru	17,462	6,607	1,741	2,024	988	28,822	
DU	269,962	80,911	18,737	25,129	20,560	415,299	
Mathau o ymyriadau fel % o gyfanswm yr ymyriadau hylendid							
Wales	60.6%	22.9%	6.0%	7.0%	3.4%	100.0%	
DU	65.0%	19.5%	4.5%	6.1%	5.0%	100.0%	
Canran yr ymyriadau hylendid a gynhaliwyd							
	A	B	C	D	E	NYR	Cyfanswm
Cymru	99.8%	99.8%	99.6%	66.1%	51.9%	86.0%	88.8%
DU	98.9%	98.5%	89.7%	70.6%	55.5%	88.4%	83.7%

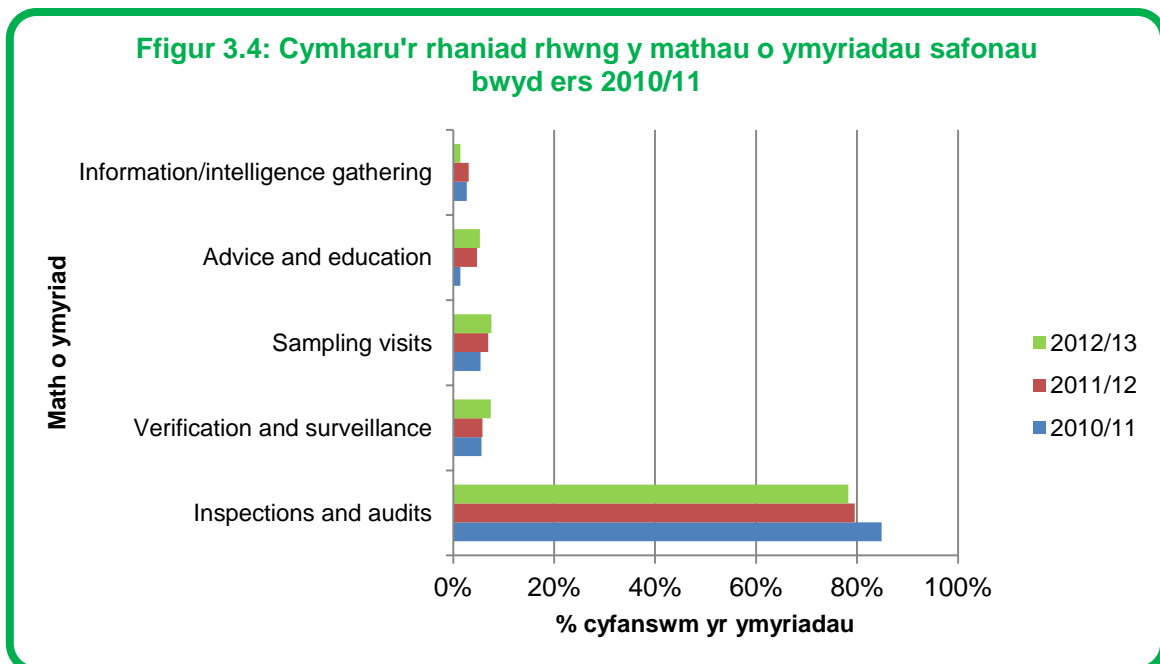
3.2 Erys arolygiadau ac archwiliadau yn un o'r ymyriadau hylendid bwyd mwyaf cyffredin (60.6% o gymharu â 61.0% yn 2011/12). Roedd lefelau ymweliadau gwirio a goruchwylio ac ymweliadau samplu yn debyg i'r rheiny a gofnodwyd mewn blynyddoedd blaenorol. Fodd bynnag, roedd cynnydd mewn ymyriadau cyngor ac addysg hylendid bwyd i 7.0% (o 5.2% yn 2011/12) a gostyngiad mewn gweithgarwch casglu gwybodaeth i 3.4% (o 4.9 yn 2011/12).



3.3 Yn ystod 2012/13, cynhaliwyd 8,940 o **ymyriadau safonau bwyd** yng Nghymru, sef gostyngiad o 14.8% ar y nifer a gofnodwyd yn 2011/12 (10,495).

Ffigur 3.3: Ymyriadau safonau bwyd a gynhaliwyd yng Nghymru yn 2012/13						
	Arolygiadau ac archwiliadau	Dilysu a goruchwyllo	Ymweliadau samplu	Cyngor ac addysg	Casglu gwybodaeth	Cyfanswm
Cymru	6,999	667	675	472	127	8,940
DU	79,725	10,363	8,289	6,056	5,856	110,289
Mathau o ymyriadau fel % o'r holl ymyriadau safonau bwyd						
Cymru	78.3%	7.5%	7.6%	5.3%	1.4%	100.0%
DU	72.3%	9.4%	7.5%	5.5%	5.3%	100.0%
Canran o ymyriadau safonau bwyd a gynhaliwyd						
	A	B	C	NYR	Cyfanswm	
Cymru	97.7%	64.4%	42.4%	73.5%	58.9%	
DU	88.6%	51.8%	39.8%	62.6%	49.5%	

3.4 Er gwaethaf gostyngiad o 16.0% o gymharu â data 2011/12, arolygiadau ac archwiliadau safonau bwyd, yn debyg i flynyddoedd blaenorol, oedd yr ymyriad mwyaf cyffredin yn 2012/13.



4 CAMAU GORFODI

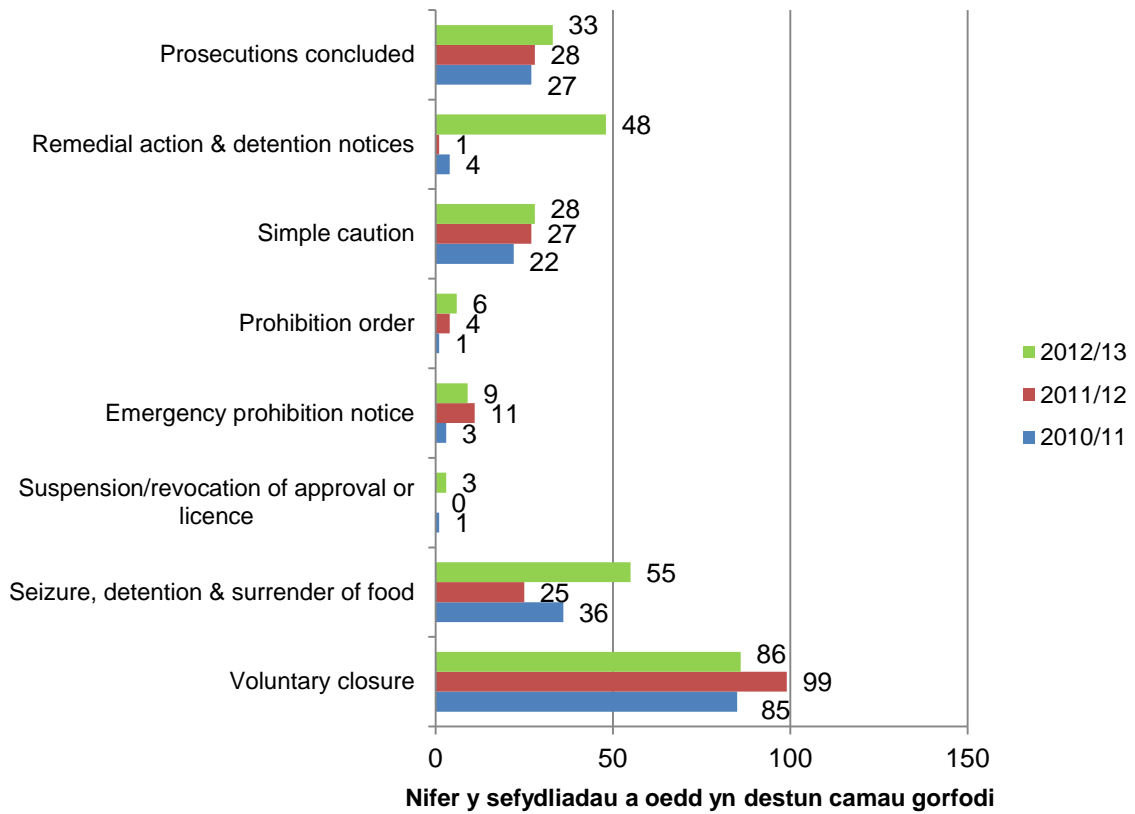
4.1 Yn 2012/13, cofnodwyd 13,358 o **gamau gorfodi hylendid bwyd** yng Nghymru, 12,670 o rybuddion ysgrifenedig a 688 o gamau gorfodi 'swyddogol' eraill. Mae hynny'n ostyngiad o 4.3% ar 2011/12 (13,961), er bod rhai mathau o gamau gorfodi wedi dangos cynnydd (gweler Ffigur 4.2).

Ffigur 4.1: Nifer y sefydliadau a oedd yn destun camau gorfodi hylendid bwyd yng Nghymru yn 2012/13

	Voluntary closure	Seizure, detention & surrender of food	Suspension / revocation of approval or licence	Emergency Prohibition Notice	Prohibition Order	Simple caution	Improvement notice	Remedial action and detention notices ²	Written warnings	Prosecutions concluded	Totals
Cymru	86	55	3	9	6	28	420	48	12,670	33	13,358
Cyfansymiau'r DU	1,024	407	22	318	125	276	5,274	213	161,327	320	169,306

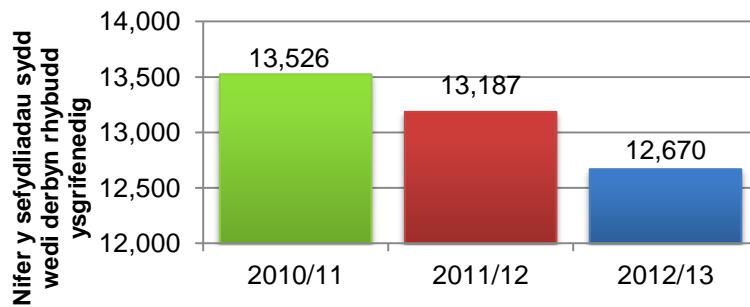
² O 1 Mai 2012, roedd swyddogion gorfodi yng Nghymru yn gallu defnyddio Hysbysiadau Camau Unioni i sicrhau bod pob sefydliad bwyd yn cydymffurfio. Yn flaenorol, dim ond ar gyfer safleoedd cymeradwy yr oeddent ar gael i'w defnyddio.

Ffigur 4.2: Cymharu camau gorfodi hylendid bwyd yn 2010/11



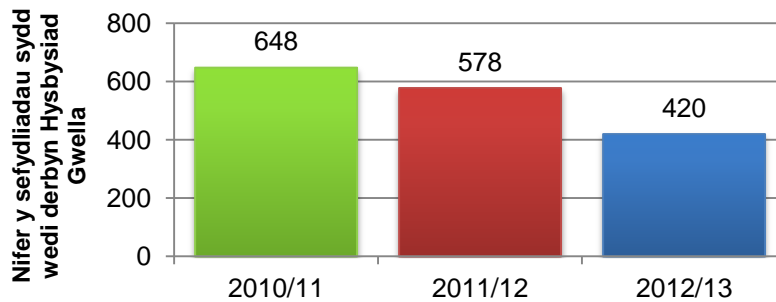
Ffigur 4.2 (parhad.)

Rhybuddion ysgrifenedig



Noder: er mwyn gwneud y tabl yn gliriach, nid yw'r raddfa'n dechrau ar sero.

Hysbysiadau Gwella

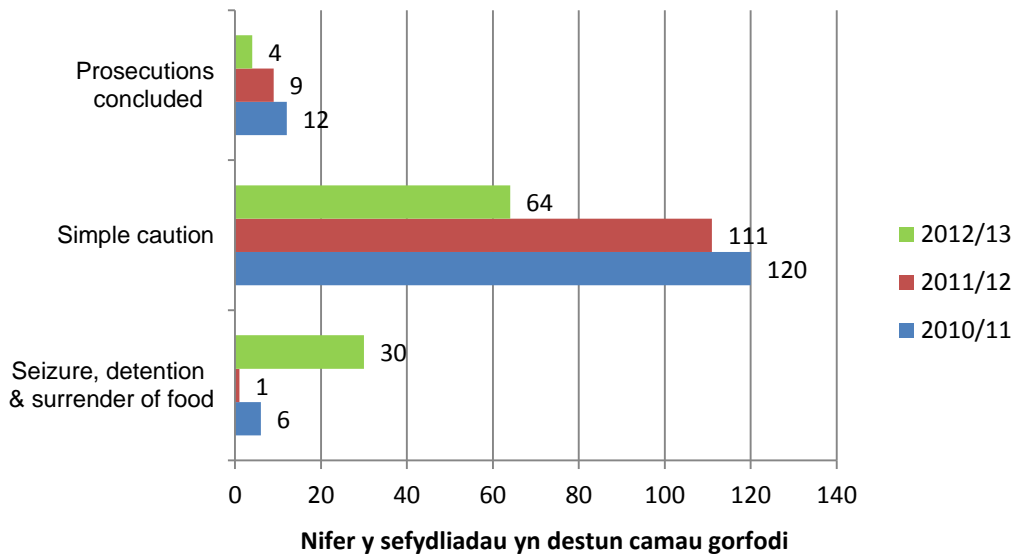


4.2 Cofnodwyd cyfanswm o 950 o **gamau gorfodi safonau bwyd** yng Nghymru yn 2012/13, 852 o rybuddion ysgrifenedig a 98 o gamau gorfodi 'swyddogol' eraill. Mae hynny'n gostyngiad o 2.7% ar 2011/12 (976).

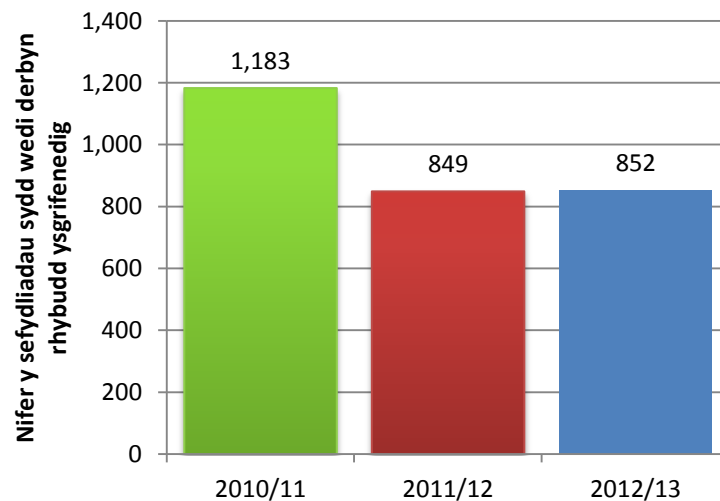
Ffigur 4.3: Nifer y sefydliadau yn destun camau gorfodi safonau bwyd yng Nghymru yn 2012/13

	Achosion o atafaelu, cadw ac ildio bwyd	Rhybuddion syml	Rhybuddion ysgrifenedig	Erlyniadau wedi'u cwblhau	Cyfansymiau
Cymru	30	64	852	4	950
Cyfansymiau'r DU	136	143	13,903	78	14,260

Ffigur 4.4: Cymharu camau gorfodi safonau bwyd o 2010/11



Rhybuddion ysgrifenedig



5 SAMPLAU BWYD SWYDDOGOL

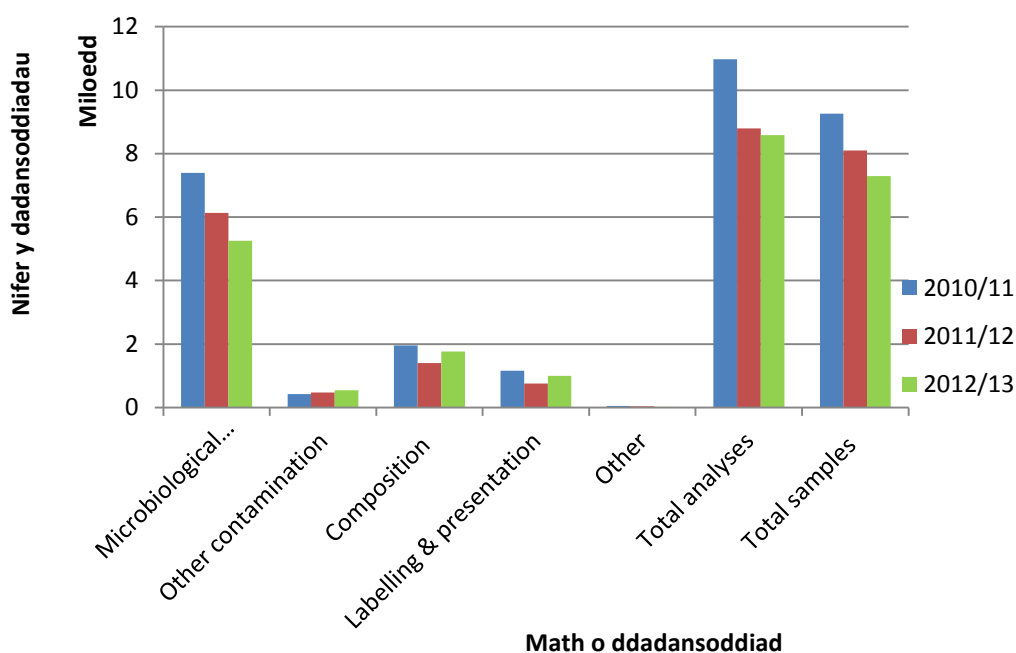
5.1 Cymerwyd cyfanswm o 7,294 o samplau bwyd swyddogol yng Nghymru yn 2012/13, sef gostyngiad o 9.9% o 2011/12. Mae hynny ychydig yn uwch na'r gostyngiad ledled y DU o 6.8%. Fodd bynnag, gostyngodd nifer y dadansoddiadau 2.4% yn unig (ledled y DU 6.3%).

5.2 Mae gwaith samplu microbiolegol bwyd wedi'i gyd-gysylltu drwy Fforwm Microbiolegol Bwyd Cymru, sef fforwm ar y cyd â sefydliadau iechyd cyhoeddus ac awdurdodau lleol Cymru. Y bwriad yw gwella ansawdd microbiolegol bwyd sydd ar gael i'r cyhoedd yng Nghymru. Cyflawnir hyn drwy ddefnyddio'r protocol "basged siopa" arloesol sy'n cynnwys rhestr o fwydydd o ddi-ddordeb, a drwy gwblhau arolygon wedi'u targedu sy'n mynd i'r afael â materion cyfredol mewn perthynas â bwyd.

Ffigur 5.1: Samplau swyddogol yng Nghymru o 2010/11

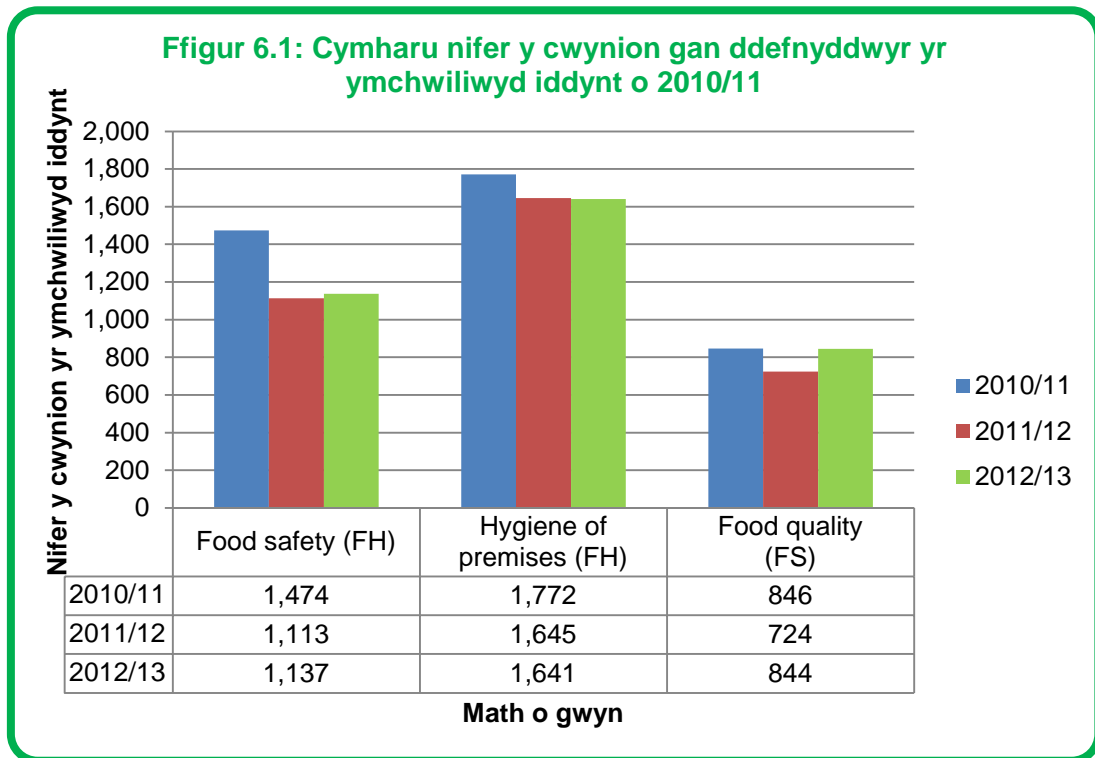
Cymru	2010/11	2011/12	2012/13
Halogiad microbiolegol	7,395	6,135	5,258
Halogiad arall	418	470	546
Cyfansoddiad	1,950	1,401	1,761
Labelu a chyflwyno	1,158	755	999
Arall	52	38	21
Cyfanswm y dadansoddiadau	10,973	8,799	8,585
Cyfanswm y samplau	9,260	8,096	7,294

Ffigur 5.2: Cymharu samplau swyddogol o 2010/11



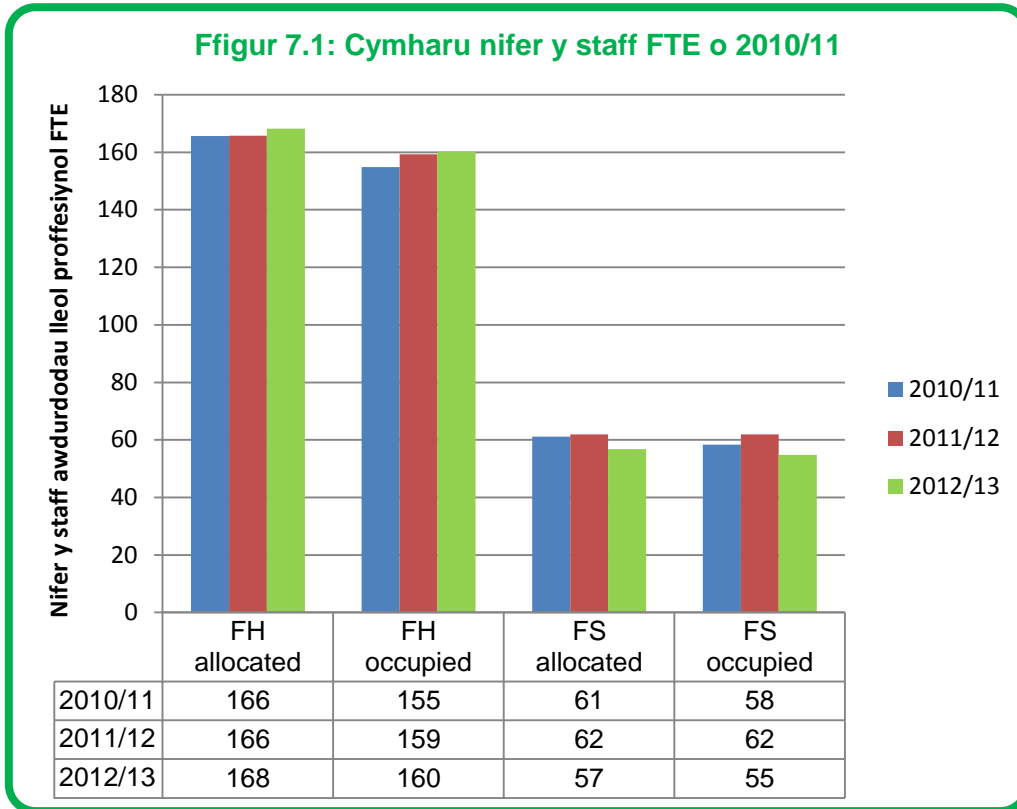
6 CWYNIION GAN DDEFNYDDWYR AM FWYD A SEFYDLIADAU BWYD

6.1 Deliodd awdurdodau lleol Cymru â chyfanswm o 3,622 o gwynion gan ddefnyddwyr am fwyd a sefydliadau bwyd yn ystod 2012/13. Mae hynny'n gynydd o 4% (o 3,482) ar 2011/12. Er bod lefel y cwynion mewn perthynas â diogelwch bwyd a hylendid safleoedd wedi aros yn gyson, mae nifer y cwynion yn ymwneud ag ansawdd bwyd wedi cynyddu 16.6% ar ddata 2011/12.



7 STAFF AWDURDODAU LLEOL PROFFESIYNOL CYFWERTH AG AMSER LLAWN (FTE)

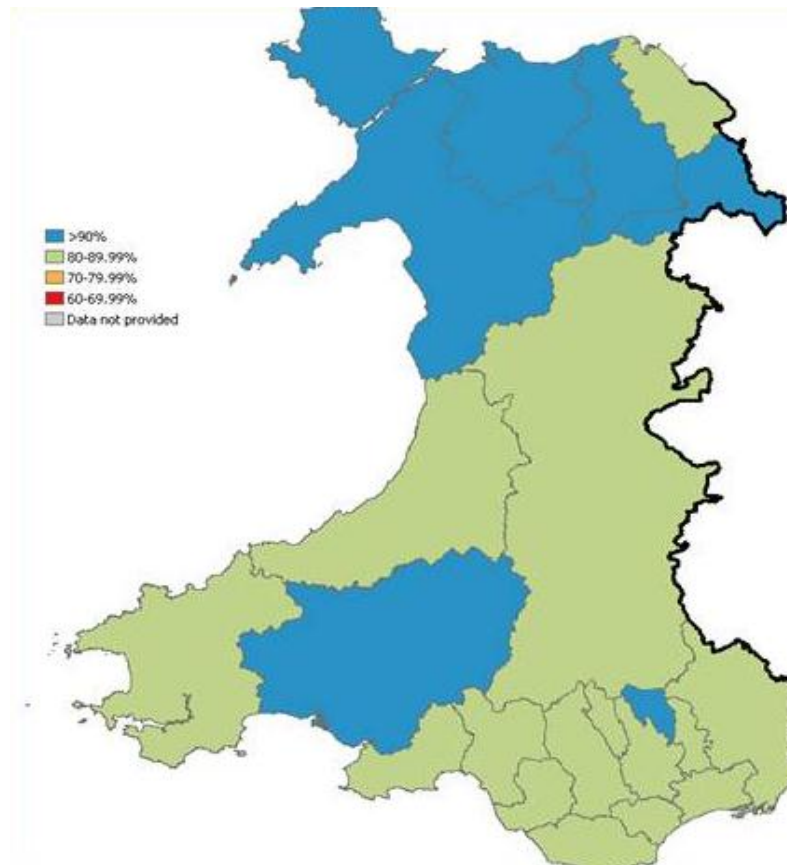
7.1 Cofnodwyd cyfanswm o 215 o staff awdurdodau lleol proffesiynol FTE fel eu bod mewn swyddi ar 31 Mawrth 2013. Mae hynny'n cynrychioli gostyngiad o 3% ar ffigurau 2011/12 (221).



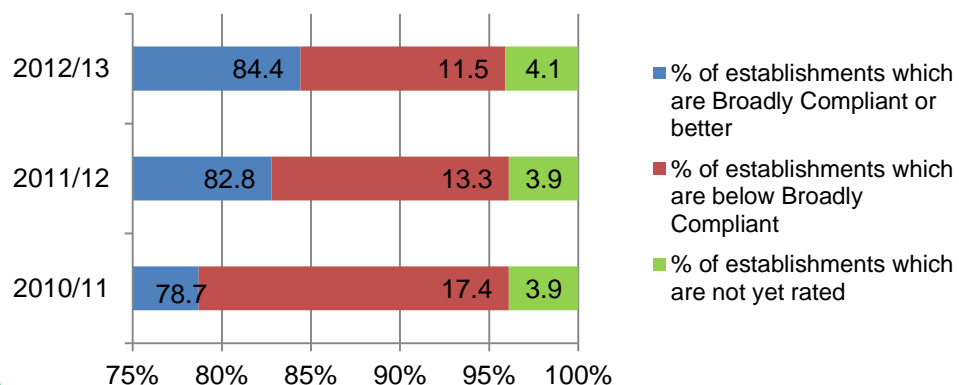
8 CYDYMFFURFIAETH O RAN HYLENDID BWYD

8.1 Lefel gydymffurfio gyffredinol Cymru ar 31 Mawrth 2013 oedd 88% o sefydliadau wedi'u sgorio (84.4% o'r holl sefydliadau), o gymharu â lefel o 91.2% ledled y DU. Mae hynny'n gynydd ar lefel 2011/12 yng Nghymru o 86.2% o sefydliadau wedi'u sgorio (82.8% o'r holl sefydliadau).

Ffigur 8.1: Lefelau gydymffurfio cyffredinol yng Nghymru yn ôl awdurdodau lleol



Ffigur 8.2: Lefelau gydymffurfio busnesau bwyd o 2010/11



9 ARCHWILIADAU

- 9.1 Yng Nghymru, mae archwiliadau llawn yn cael eu cynnal ar wasanaethau hylendid bwyd, safonau a bwyd anifeiliaid y 22 awdurdod lleol fel rhan o raglen dreigl tair blynedd. Dechreuodd y rhaglen ym mis Chwefror 2013 a bydd yn rhedeg tan 2016. Mae rhaglen o archwiliadau gyda ffocws pendant yn cael ei chynnal hefyd sy'n cael ei chytuno'n flynyddol.
- 9.2 Cynhaliwyd dau archwiliad llawn yn ystod y cyfnod adrodd hwn, ac mae'r canfyddiadau'n cael eu defnyddio i beilota cynllun i sgorio awdurdodau lleol yn dilyn archwiliad. Ni chafodd bwyd anifeiliaid ei gynnwys o fewn cwrpas yr archwiliadau gan fod yr awdurdodau lleol dan sylw yn datblygu cynlluniau i gyflenwi eu gwasanaethau gorfodi bwyd anifeiliaid ar sail rhanbarthol.
- 9.3 Aeth archwilwyr ati i gymryd camau yn sgil nifer o archwiliadau gyda ffocws pendant a oedd wedi'u cynnal mewn blynyddoedd blaenorol, gan gynnwys pedwar archwiliad o Reolaethau Swyddogol ar Fwyd Anifeiliaid nad yw'n Dod o Anifeiliaid a Sefydliadau Bwyd Anifeiliaid, gan gynnwys Cynhyrchwyr Cynradd. Dangosodd asesiadau ar safleoedd tri awdurdod lleol fod cynnydd araf yn cael ei wneud o ran gweithredu cynlluniau gweithredu. Nid oedd y pedwerydd awdurdod wedi gwneud unrhyw gynnydd o ran cyflwyno'i gynllun gweithredu. Roedd trafodaethau dilynol gydag uwch-reolwr o'r awdurdod yn fod i gael eu cynnal ddechrau 2013/14.
- 9.4 Ar ôl cwblhau'r cynlluniau gweithredu, cafodd dau archwiliad gyda ffocws pendant ar awdurdodau lleol eu cwblhau yn ystod y flwyddyn. Bydd archwilwyr yn parhau i fonitro cynlluniau gweithredu mewn perthynas â thri archwiliad gyda ffocws pendant arall sydd heb eu cwblhau eto.

Ffigur 9.1: Rhaglen archwilio yng Nghymru 2012/13

Archwiliadau wedi'u rhaglennu ac asesiadau wedi'u trefnu	2
Archwiliadau wedi'u rhaglennu a gynhaliwyd	2
Asesiadau bwrdd gwaith a gynhaliwyd	0
% o archwiliadau wedi'u trefnu a rhaglen asesiadau a gwblhawyd	100%
Gwiriadau go iawn	5 fel rhan o archwiliadau awdurdodau lleol
Asesiadau eraill/archwiliadau dilynol eraill a gynhaliwyd gan awdurdodau lleol	7
Nifer yr archwiliadau a gwblhawyd yn ystod y cyfnod adrodd (<i>D.S. yn cynnwys y rheiny ar gyfer archwiliadau a gynhaliwyd cyn y cyfnod adrodd</i>)	2

